

# Obec Hošťálková

756 22 Hošťálková č.p. 3



## **PLÁN PŘIPRAVENOSTI OBCE** při vzniku mimořádné události a vyhlášení krizových stavů

Plán připravenosti obce je zpracován na základě § 21 odst.1 a 3 zákona č.240/2000 Sb. o krizovém řízení a o změně některých zákonů (krizový zákon) (dále jen zákon)

Schválil: Petr Laštovica, starosta obce  
Datum: 31. 3. 2013  
Aktualizace: 28.2.2026

## OBSAH

### **1. ZÁKLADNÍ ČÁST**

<b>1.1</b>	<b>Charakteristika organizace krizového řízení.....</b>	<b>3</b>
1.1.1	Vymezení odpovědnosti a působnosti orgánů krizového řízení.....	3
1.1.2	Krizový štáb obce Hošťálková.....	5
1.1.3	Vzájemné vazby v rámci krizového řízení.....	6
<b>1.2</b>	<b>Zdroje rizik a analýza ohrožení.....</b>	<b>7</b>
<b>1.3</b>	<b>Přehled podnikajících právnických osob.....</b>	<b>9</b>
<b>1.4</b>	<b>Určená vzdělávací zařízení v obci.....</b>	<b>10</b>

### **2 OPERATIVNÍ ČÁST**

<b>2.1</b>	<b>Přehled krizových opatření.....</b>	<b>11</b>
<b>2.2</b>	<b>Varování obyvatelstva.....</b>	<b>12</b>
<b>2.3</b>	<b>Evakuace.....</b>	<b>14</b>
2.3.1	Způsoby realizace evakuace.....	15
2.3.2	Zabezpečení evakuace.....	15
<b>2.4</b>	<b>Nouzové přežití.....</b>	<b>16</b>

### **3 POMOCNÁ ČÁST**

<b>3.1</b>	<b>Způsob používání plánu.....</b>	<b>17</b>
<b>3.2</b>	<b>Způsob aktualizace plánu.....</b>	<b>18</b>

<b>4</b>	<b>PLÁN SPOJENÍ.....</b>	<b>19</b>
----------	--------------------------	-----------

## 1. ZÁKLADNÍ ČÁST

### 1.1 Charakteristika organizace krizového řízení

Schvalovatel a statutární zástupce:	Petr Laštovica, starosta
Adresa:	756 22 Hošťálková 3
www:	<a href="http://www.hostalkova.cz">www.hostalkova.cz</a>
Telefon:	571 442 347
Fax:	571 442 380
E-mail:	<a href="mailto:obec@hostalkova.cz">obec@hostalkova.cz</a>

#### 1.1.1 Vymezení odpovědnosti a působnosti orgánů krizového řízení

**a) Starosta obce** dle § 21 zákona 240/2000 Sb. zajišťuje připravenost obce na řešení krizových situací, ostatní orgány obce se na této připravenosti podílejí.

- za účelem přípravy na krizové situace a jejich řešení může zřídit krizový štáb obce jako svůj pracovní orgán,
- zajišťuje za krizové situace provedení stanovených krizových opatření v podmínkách správního obvodu obce; správní úřady se sídlem na území obce, právnické osoby a podnikající fyzické osoby jsou povinny stanovená krizová opatření splnit,
- plní úkoly stanovené starostou obce s rozšířenou působností a orgány krizového řízení při přípravě na krizové situace a při jejich řešení a úkoly a opatření uvedené v krizovém plánu obce s rozšířenou působností,
- odpovídá za využívání informačních a komunikačních prostředků a pomůcek krizového řízení určených Ministerstvem vnitra.

V době krizového stavu starosta obce

- zabezpečuje varování a informování osob nacházejících se na území obce před hrozcím nebezpečím a vyzoomění orgánů krizového řízení, pokud tak již neučinil hasičský záchranný sbor kraje,
- nařizuje a organizuje evakuaci osob z ohroženého území obce,
- organizuje činnost obce v podmínkách nouzového přežití obyvatelstva,
- zajišťuje organizaci dalších opatření nezbytných pro řešení krizové situace.

**b) Obecní úřad** dle § 21 zákona 240/2000 Sb.

- organizuje přípravu obce na krizové situace,
- poskytuje obecnímu úřadu obce s rozšířenou působností podklady a informace potřebné ke zpracování krizového plánu obce s rozšířenou působností,
- vede evidenci údajů o přechodných změnách pobytu osob (§ 39d), pro kterou shromažďuje údaje, a předává údaje v ní vedené obecnímu úřadu obce s rozšířenou působností, v jehož správním obvodu se nachází,
- vede evidenci údajů o přechodných změnách pobytu osob za stavu nebezpečí (§ 39e), pro kterou shromažďuje údaje, a předává údaje v ní vedené obecnímu úřadu obce s rozšířenou působností, v jehož správním obvodu se nachází,

- se podílí na zajištění veřejného pořádku,
- plní úkoly stanovené krizovým plánem obce s rozšířenou působností při přípravě na krizové situace a jejich řešení.

Obecní úřad seznamuje právnické a fyzické osoby způsobem v místě obvyklým s charakterem možného ohrožení, s připravenými krizovými opatřeními a se způsobem jejich provedení.

*Ostatní orgány s územní působností:*

#### **c) Bezpečnostní rada obce s rozšířenou působností**

- (§ 24 zákona 240/2000 Sb.) je poradním orgánem zřizovatele pro přípravu na krizové situace. Předsedou bezpečnostní rady ORP je starosta obce s rozšířenou působností, který jmenuje členy bezpečnostní rady ORP. Na jednání bezpečnostní rady ORP se projednává a posuzuje stav zabezpečení a stav připravenosti na krizové situace na území správního obvodu ORP. Na toto jednání mohou být přizvány další osoby.

#### **d) Krizový štáb obce s rozšířenou působností**

- (§ 24b zákona 240/2000 Sb.) je pracovním orgánem zřizovatele pro řešení krizových situací. Předsedou krizového štábu ORP je starosta ORP, který jmenuje členy krizového štábu ORP.

#### **e) Územní správní úřady**

- (§ 24c zákona 240/2000 Sb.) uvedené v krizovém plánu ORP zabezpečují krizovou připravenost v oblasti své působnosti a k tomuto účelu zpracovávají plán krizové připravenosti.

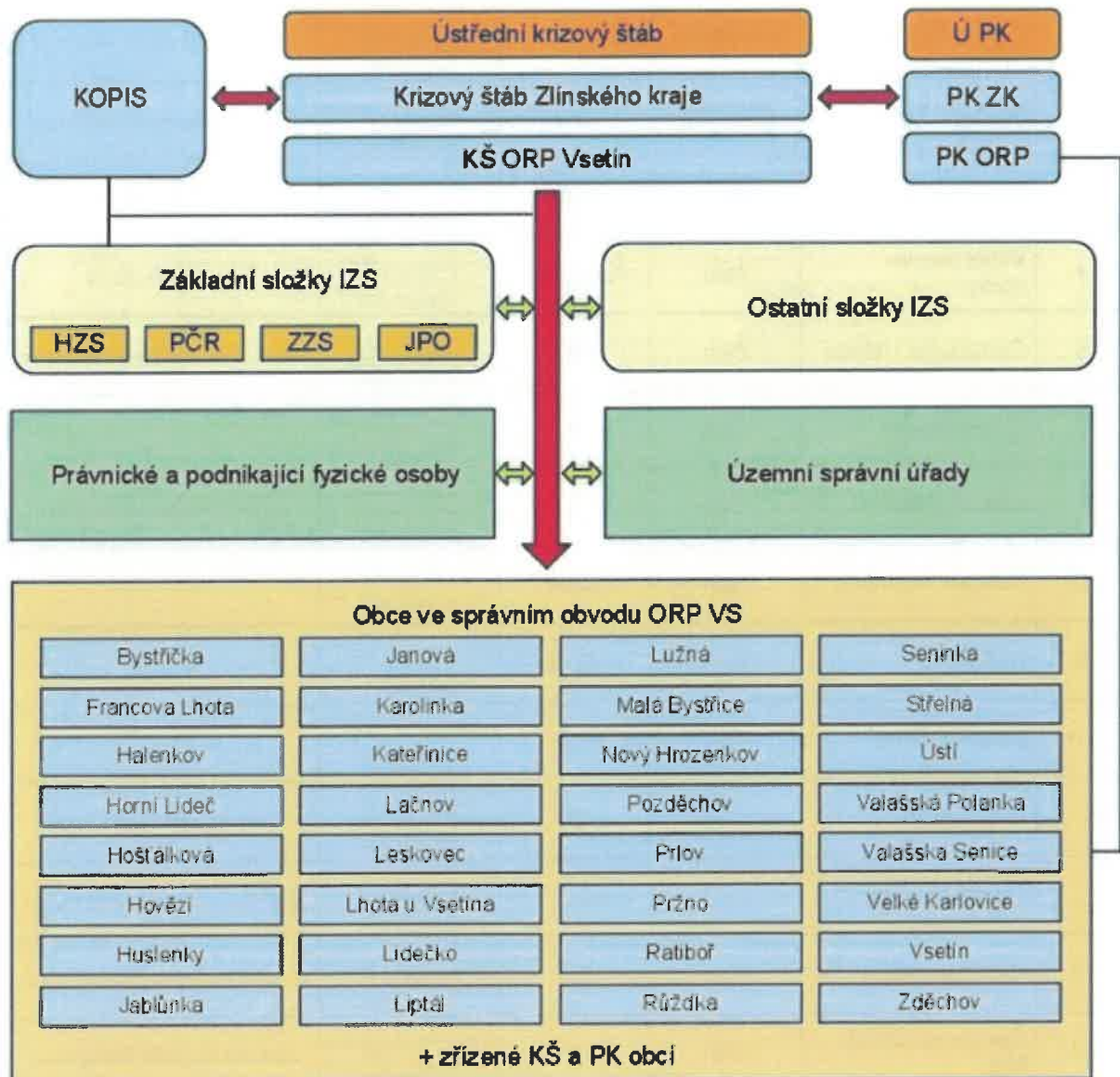
## 1.1.2 Krizový štáb Obce Hošťálková

**KRIZOVÝ ŠTÁB OBCE HOŠŤÁLKOVÁ**

Poř. č.	Příjmení a jméno	Funkce v KŠ ORP	Organizace	Telefon			e-mail
				bydliště	pracoviště	mobil	
1.	Laštovica Petr	předseda	OÚ, SDH	571442347	736628467		lastovica.obec@hostalkova.cz
2.	Plevová Jana, ing.	zástupce předsedy	OÚ	571442347	739069143		plevova.obec@hostalkova.cz
3.	Kutěj Josef	člen	SDH		737941731		kutej@gufex.cz
4.	Vidlář Václav nrap.	člen	Policie ČR	725292428	774630958		vivas@seznam.cz
5.	Čentěšová Helena	člen	OÚ	571442347	737664681		centesova.obec@hostalkova.cz
6.	Čunek Karel	člen	OÚ	571442347	731586089		
7.	Vítek Tomáš	člen	OÚ	571442347	774767912		vitek.obec@hostalkova.cz
8.	Holíček František	člen	SDH		604792961		
9.	Rafaj Petr	člen	SDH		732579247		
10.	Bártek Ondřej	člen	SDH		731763343		
11.	Najt Robert	člen	OÚ	571442347	733330380		najt.obec@hostalkova.cz
12.	Graclíková Hana	člen	OÚ	571442347	604672468		graclikova.obec@hostalkova.cz
13.	Katrušáková Aneta	člen	OÚ	571442347	737983744		katrusakova.obec@hostalkova.cz
14.	Černíková Dana, Mgr.	člen	ZŠ	571442380	731485861		zakladni.skola@hostalkova.cz
15.	Vraj Josef	člen	SDH		603752882		

1.1.3 Vzájemné vazby v rámci krizového řízení

**VZÁJEMNÉ VAZBY V RÁMCI KRIZOVÉHO ŘÍZENÍ**



## 1.2 Zdroje rizik a analýza ohrožení

### 1.2.1 Průmyslové havárie, únik nebezpečné látky

Na území obce Hošťálková se nenacházejí objekty, které by objemem zásob nebezpečných látek spadali do režimu zákona č. 59/2006 Sb., o prevenci závažných havárií způsobených vybranými nebezpečnými chemickými látkami a chemickými přípravky. Zdroji možného ohrožení jsou objekty, kde se skladují zásoby nebezpečných látek, ale nespádají pod režim zákona o prevenci závažných havárií. V případě provozní havárie je však v jejich bezprostřední blízkosti obyvatelstvo ohroženo. Například úpravna vody – chlor.

#### **Pravděpodobnost výskytu nízká**

### 1.2.2 Přirozené povodně

Přirozené povodně mohou vzniknout v kteroukoli roční dobu. V zimních a jarních měsících vznikají převážně táním sněhové pokrývky, zejména v kombinaci s vydatnými dešťovými srážkami. Dále mohou být vyvolány *ledovými jevy*, kdy dochází k ucpání vodního koryta plovoucími ledovými krami. V letním období mohou vznikat *bouřkové povodně*, které jsou způsobené krátkodobými srážkami velké intenzity, zasahující poměrně malá území. Mohou se vyskytovat kdekoli na malých vodních tocích, katastrofální důsledky mají zejména na sklonitých vějířovitých povodích. Za intenzivní srážky, způsobující lokální bouřkové povodně lze v našich podmínkách považovat množství srážek cca. 30 mm/hod., 45 mm/2 hod., 55 mm/3 hod., 60 mm/4 hod. Územím obce Hošťálková protékají tyto vodní toky

- Ratibořka
- Hajnušovský potok
- Štěpková

Na území obce Hošťálková lze předpokládat potenciální možnost vzniku všech druhů přirozených povodní, avšak s rozdílnou pravděpodobností vzniku jednotlivých typů. Přirozenými povodněmi je obec Hošťálková ohrožena zejména v období jarního tání (únor - březen), zejména pokud je tání kombinováno se srážkami. Ohrožení obce může být způsobeno i vlivem lokální přivalové srážky. Při bleskových povodních zároveň dojde k rychlému vzestupu průtoků a vodních stavů ve vodních tocích na území obce, k jejich vyběžování z koryta vodního toku a přelévání přes mosty a lávky. Záplavové území těchto toků je stanovena v mapě záplavového území. Objekty, nacházející se u těchto toků, ohroženy povodněmi, jsou charakterizovány v Povodňovém plánu obce.

V minulosti byla obec povodněmi několikrát zasažena.

#### **Pravděpodobnost výskytu vysoká.**

### 1.2.3 Zvláštní povodeň

Na vodních tocích obce Hošťálková se nenachází žádná vodní díla, jejichž havárie by byla schopna vyvolat povodeň v obci Hošťálková

#### **Pravděpodobnost těchto provozních havárií je nulová.**

Vodní díla IV. kategorie provozovaná ve správním obvodu nepředstavují závažnější nebezpečí pro obyvatelstvo.

#### **Pravděpodobnost výskytu nízká**

#### 1.2.4 Nákazy domácího zvířectva

Existují reálná nebezpečí, která představují epidemie a epizootie. Nebezpečí mohou představovat velkochovy hospodářských zvířat. Ve správním obvodu obce Hošťálková se nachází jeden velkochov skotu. Výskyt slintavky a kulhavky by přinesl možnost přenosu této nákazy na obyvatelstvo a v neposlední míře významné hospodářské škody.

#### ***Pravděpodobnost výskytu nízká***

#### 1.2.5 Havárie v silniční dopravě

Územím obce prochází silnice II. třídy č. 437 z Bystřice pod Hostýnem přes Tesák, Troják a Hošťálkovou k napojení na silnici I. třídy č. 57 (Opava - Nový Jičín - Val. Mez. - Vsetín - Brumov-Bylnice) u obce Jablůnka. Z této silnice se nad Hošťálkovou odděluje silnice II. třídy č. 489 přes Kašavu a Fryšták do Zlína. Zbývající silnice jsou místní komunikace. Vzhledem k rozsahu, stavu a charakteru terénu je havárie v silniční dopravě velmi pravděpodobná. Všechny silnice procházejí členitým kopcovitým terénem. Vzhledem k horskému charakteru území je velká pravděpodobnost výskytu nehod v zimním období a to především na silnici II/437 v úseku Horňansko - Troják

#### ***Pravděpodobnost havárie střední***

#### 1.2.6 Havárie v železniční dopravě

Územím obce neprochází žádná železniční trať.

#### ***Pravděpodobnost havárie - nulová***

#### 1.2.7. Narušení dodávek – elektřiny, plynu, vody

V katastru obce Hošťálková byl v minulých letech zaznamenán pouze krátkodobý výpadek dodávek elektrické energie (do 6.hod) Tyto krátkodobé výpadky nemají pro chod obce zásadní význam a tudíž nevyžadují zvláštní řízení. Rozsáhlé a dlouhodobé narušení dodávek elektrické energie bylo zaznamenáno v ORP Vsetín. Všechny výpadky byly způsobeny sněhovou kalamitou, která způsobila přerušení vedení nízkého i vysokého napětí. Výpadky v jednotlivých letech postihly většinu obcí správního obvodu, byli několikadenní a postihly vždy několik tisíc osob. Dlouhodobější narušení dodávek pitné vody a dodávek plynu nebylo ve správním území zaznamenáno.

#### ***Pravděpodobnost přerušení dodávek elektrické energie - velmi vysoká.***

#### 1.2.8 Živelní pohromy- požár lesa, sněhové kalamity, sesuvy

Správní obvod pokrývají lesy s cca 66%. Každoročně dochází k několika lesním požárům. Tyto jsou v drtivé většině způsobeny podceněním nebezpečí při pálení kletí. I přes nepřístupnost terénu nedošlo v posledních letech díky profesionalitě HZS a SDH k lesním požárům, které by způsobily závažné škody.

#### ***Pravděpodobnost výskytu - vysoká***

Vzhledem k charakteru terénu sněhové kalamity ohrožují správní obvod v podstatě každoročně. Způsobují přerušení dodávek elektrické energie, škody na majetku, zhoršení nebo úplné přerušení dopravní obslužnosti. Lze je zaznamenat v průběhu měsíců října- dubna.

### **Pravděpodobnost výskyt - vysoká**

Ve správním obvodu obce je sledováno pět aktivních sesuvných jevů. Tento počet není konečný, protože při každém dlouhodobém dešti mohou vzniknout další. Aktivní sesuvy jsou vizuálně monitorovány, ale od posledního pohybu v roce 2004, nebyly další zaznamenány.

### **Pravděpodobnost výskytu - vysoká**

#### 1.2.9 Teroristický útok

Na území obce Hošťálková se nenachází objekt, který by mohl být terčem teroristického útoku.

### **Pravděpodobnost výskytu- nulová**

Nelze vyloučit žádnou krizovou situaci, na kterou jsou zpracovány typové plány, ale jejich pravděpodobnost výskytu je velmi nízká.

### **1.3 Přehled PO a PFO Obce Hošťálková**

Název a sídlo organizace	Obec Hošťálková, 756 22 Hošťálková 3	Tel:	571 442 347
		Fax:	571 442 380
		E-mail:	<a href="mailto:obec@hostalkova.cz">obec@hostalkova.cz</a>
		Starosta mobil:	736 628 465
<b>Charakter a předmět činnosti</b>	<p>Obec je veřejnoprávní korporací, pečuje o všestranný rozvoj svého území a o potřeby svých občanů</p> <p>Obec při výkonu samostatné působnosti a přenesené působnosti chrání veřejný zájem</p> <p>Obec je samostatně spravována zastupitelstvem obce; dalšími orgány obce jsou rada obce, starosta, obecní úřad a zvláštní orgány obce</p> <p>Orgány obce zajišťují připravenost obce na mimořádné události a podílejí se na provádění záchranných a likvidačních prací a na ochraně obyvatelstva</p> <p>Starosta obce zajišťuje připravenost obce na řešení krizových situací; ostatní orgány obce se na této připravenosti podílejí</p>		
<b>Zajištění připravenosti a činnosti</b>	<p>Zajištění připravenosti obecního úřadu ORP na řešení krizových situací.</p> <p>Za krizové situace zajištění provedení stanovených krizových opatření v podmínkách správního obvodu Obce Hošťálková a dalších opatření uvedených v operačních plánech.</p> <p>Pro řešení krizových situací zřízení krizového štábu ORP a zabezpečení jeho činnosti.</p>		
<b>KI</b>			
<b>Poznámky:</b>			

Název a sídlo organizace	Obec Hošťálková, 756 22 Hošťálková 3	Tel:	571 442 347
		Fax:	571 442 380

		E-mail: lastovica.obec@hostalkova.cz
		Starosta mobil: 736 628 465
<b>Charakter a předmět činnosti</b>	Zemní a úklidové práce	
<b>SaP určené k pomoci</b>	<b>Technika obce:</b> - nakladač PAUS 4x4 - traktor Valtra N 104 - bagr CATERPILAR M 320 - traktobagr CATERPILAR 428 C - traktor ZETOR 122 45 - traktor JOHN DEERE 3520 - sklápěč TATRA 815	- MAN TGM 18.290- nosič kontejnerů - bagr Volvo EC220EL – 30t - TATRA 148 - denpr - 11t - LIAZ - kontejner - 8t - V3S - fekál - 3m <sup>3</sup> - pila HUSQVARNA XP 372 - EC 7,2 A - EC 10 A
<b>KI</b>		
<b>Poznámky:</b>		

<b>Název a sídlo organizace</b>	<b>SDH Hošťálková, 756 22 Hošťálková 409</b>	Tel: 571 442 347
		Fax: 571 442 380
		E-mail: lastovica.obec@hostalkova.cz
		Laštovica Petr: 736 628 465
<b>Charakter a předmět činnosti</b>	Zemní, hasební a úklidové práce	
<b>SaP určené k pomoci</b>	<b>Technika SDH:</b> - CAS 15 MAN 13,280 4x4 - DA Mercedes Sprinter 4x4 - požární plošina - ŠKODA RTHP 706 PP20 - motorové čerpadlo PS12 - 3 ks - motorové kalové čerpadlo HERON EMPH 80W - čtyřkolka Polaris	- plovoucí čerpadlo MINI HONDA GXV 160 - kalové ponorné čerpadlo SIGMA 1,5 kW - motorová pila STIHL MS 260 - EC ENDRESS 3,9 kW - vysoušeč ESA DH 62
<b>KI</b>		
<b>Poznámky:</b>		

#### 1.4 Určená vzdělávací zařízení v Obci Hošťálková

Vzdělávací zařízení určená hejtmánem Zlínského kraje<sup>1)</sup> k vykonávání péče o děti v předškolních zařízeních, žáky, kteří plní ve školách povinnou školní docházku, a děti a mládež ve školských zařízeních pro výkon ústavní výchovy, ochranné výchovy a preventivně výchovné péče, pokud tuto péči nemohou v krizové situaci vykonávat rodiče nebo jiní zákonní zástupci.

Určená vzdělávací zařízení vykonávají péči o žáky zpravidla v rozsahu stanoveném plány krizové připravenosti. Mimo výchovně vzdělávací péče zajišťují zejména ubytování, stravování, první pomoc, psychologickou a zdravotní péči v součinnosti s příslušnými odbornými orgány a zařízeními, pomoc žákům při vyhledávání jejich zákonných zástupců i při řešení dalších potřeb vyvolaných krizovou situací a trvale aktualizovanou evidenci ubytovaných osob.

poř.č.	Organizace	Ředitel	Kapacita		Spojení
			ubytování	stravování	
1.	ZŠ Hošťálková	Mgr. Dana Černíková	300	459	pracoviště
					mobil
					e-mail
					571 442 380
					731 485 861
					zakladni.skola@hostalkova.cz

## 2. OPERATIVNÍ ČÁST

### 2.1 Přehled krizových opatření dle § 21 odst. 3 zákona č. 240/2000 Sb., krizový zákon, ve znění pozdějších předpisů.

Starosta obce:

Krizové opatření	
------------------	--

<b>1.</b>	Zabezpečuje varování a informování osob nacházejících se na území obce před hrozícím nebezpečím a vyrozumění orgánů krizového řízení, pokud tak již neučinil Hasičský záchranný sbor kraje.
Organizauje, spolupracuje	Cestou místních informačních systémů, sítí poplachových sirén, pagerů.
Právní předpis	§ 21 odst. 3, písm. a) z.č. 240/2000 Sb
Nařizovatel	Starosta
Způsob zajištění	Policie ČR, Městská policie, JSDH
<b>VAROVÁNÍ A VYROZUMĚNÍ</b>	

<b>2.</b>	Nařizuje a organizuje evakuaci osob z ohroženého území obce.
Organizauje, spolupracuje	Zpracovatelé plánu evakuace, ve spolupráci s orgány veř. správy (PČR, KÚ, OÚ, KHS, ...)
Právní předpis	§ 21 odst. 3, písm. b) z.č. 240/2000 Sb.
Nařizovatel	Starosta
Způsob zajištění	<b>EVAKUACE</b>

<b>3.</b>	Organizuje činnost obce v podmínkách nouzového přežití obyvatelstva.
Organizauje, spolupracuje	ORP, HZS, SSHR
Právní předpis	§ 21 odst. 3, písm. c) z.č. 240/2000 Sb.
Nařizovatel	Starosta
Způsob zajištění	<b>NOUZOVÉ PŘEŽITÍ</b>

<b>4.</b>	Zajišťuje organizaci dalších opatření nezbytných pro řešení krizové situace.
Organizauje, spolupracuje	Starosta
Právní předpis	§ 21 odst. 3, písm. c) z.č. 240/2000 Sb.
Nařizovatel	starosta
Způsob zajištění	

## 2.2 Varování obyvatelstva

Varování obyvatelstva je souhrn technických a organizačních opatření zabezpečujících včasné upozornění obyvatelstva orgány veřejné správy na hrozící nebo nastalou mimořádnou událost, vyžadující realizaci opatření na ochranu obyvatelstva a majetku. Zahrnuje zejména varovný signál, po jehož provedení je neprodleně realizováno informování obyvatelstva o povaze nebezpečí a o opatřeních k ochraně života, zdraví a majetku.

Jednotný systém varování a vyzoomění je technicky, provozně a organizačně zabezpečen vyzoomivacími centry, telekomunikačními sítěmi a koncovými prvky varování a vyzoomění.

Dle zákona č. 239/2000 Sb., o integrovaném záchranném systému a o změně některých zákonů, zabezpečuje varování obyvatelstva hasičský záchranný sbor kraje a zajišťuje jej obecní úřad a starosta obce.

V obci Hošťálková bude po informování HZS varovat občany starosta obce, popř. jeho zástupce a učiní tak veřejným rozhlasem.

### VAROVNÝ SIGNÁL A JEHO VÝZNAM A NÁHRADNÍ ZPŮSOB VAROVÁNÍ

#### ZPŮSOB PŘEDÁNÍ TÍŠŇOVÝCH INFORMACÍ

##### Zkouška sirén

Jedná se o nepřerušovaný tón sirény trvající 140 s.

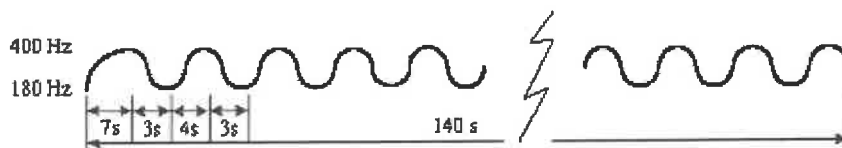
Jedná-li se o elektronickou sirénu nebo místní rozhlas zapojený do systému varování bude vysílána verbální informace: "Zkouška sirén, zkouška sirén, zkouška sirén. Právě proběhla zkouška sirén. Zkouška sirén".



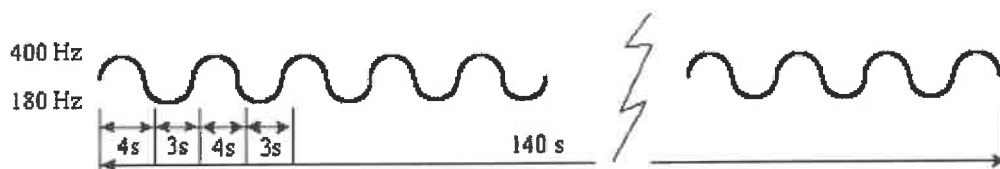
**Zkouška sirén se obvykle provádí každou první středu v měsíci ve dvanáct hodin.**

Jediný **varovný signál** v České republice je signál "Všeobecná výstraha". Je vyhlašován kolísavým tónem sirény po dobu 140 vteřin. Vyhlašován může být třikrát za sebou v cca třímínutových intervalech.<sup>2</sup>

**Průběh varovného signálu:**



(obr. - schéma průběhu signálu všeobecná výstraha u rotační sirény)



(obr. - schéma průběhu signálu všeobecná výstraha u elektronické sirény a místního informačního systému - bezprostředně po zaznění signálu následuje verbální informace)

U všech koncových prvků musí být bezodkladně po vyhlášení varovného signálu obyvatelstvu předána verbální **tísňová informace**, ve které se sdělí údaje o bezprostředním nebezpečí vzniku nebo o nastalé mimořádné události a údaje o opatřeních k ochraně obyvatelstva. K tomu jsou využívány především koncové prvky varování, vybavené modulem pro vysílání (elektronické sirény a místní informační systémy), které umožňují bezprostředně po zaznění signálu odvysílat verbální **tísňovou informaci**.

Pokud to koncové prvky neumožňují (např. elektrické rotační sirény) je možné k **tísňovému informování** po odeznění varovného signálu využít obecní nebo objektový rozhlas, informační kanály kabelové televize, zobrazovací panely, všechny hromadné informační prostředky, webové stránky orgánů státní správy a samosprávy, nebo úřední vyhlášky orgánů státní správy a samosprávy.

#### **Obsah verbálních informací spojených s varovným signálem:**

Verbální informace č.2 - „Všeobecná výstraha, všeobecná výstraha, všeobecná výstraha. Sledujte vysílání českého rozhlasu, televize a regionálních rozhlasů. Všeobecná výstraha, všeobecná výstraha, všeobecná výstraha.“

Verbální informace č. 3 - „Nebezpečí zátopové vlny, nebezpečí zátopové vlny. Ohrožení zátopovou vlnou. Sledujte vysílání českého rozhlasu, televize a regionálních rozhlasů. Nebezpečí zátopové vlny, nebezpečí zátopové vlny.“

Verbální informace č. 4 - „Chemická havárie, chemická havárie, chemická havárie. Ohrožení únikem škodlivin. Sledujte vysílání českého rozhlasu, televize a regionálních rozhlasů. Chemická havárie, chemická havárie, chemická havárie.“

Verbální informace č. 5 - „Radiační havárie, radiační havárie, radiační havárie. Ohrožení únikem radioaktivních látek. Sledujte vysílání českého rozhlasu, televize a regionálních rozhlasů. Radiační havárie, radiační havárie, radiační havárie.“

### **Náhradní způsob varování**

Náhradní způsob varování je organizován v případě výpadku funkčnosti jednotného systému varování a vyrozumění, popř. v odlehlých místech, které nejsou pokryty koncovými prvky varování. Zabezpečen by byl operativně všemi dostupnými prostředky, a to např. výstražným zvukovým a rozhlasovým zařízením na služebních vozech HZS kraje, Policie ČR a Městské policie, přímé varování občanů členy složek IZS, popř. jinými pověřenými osobami-spojky.

### **2.3 Evakuace**

Evakuaci v případě mimořádné události zajišťuje starosta obce a pověří jí velitele SDH Hošťálková. Při evakuaci malého rozsahu postačí k přesunu osob dopravní automobil SDH Hošťálková. V opačném případě bude starosta obce kontaktovat smluvního přepravce, kterým je ČSAD Vsetín.

Evakuací se zabezpečuje přemístění osob, zvířat, předmětů kulturní hodnoty, technického zařízení, případně strojů a materiálu k zachování nutné výroby a nebezpečných látek z míst ohrožených mimořádnou událostí do míst, která zajišťují pro evakuované obyvatelstvo náhradní ubytování a stravování, pro zvířata ustájení a pro věci uskladnění.

Evakuace se plánuje pro:

- řešení mimořádných událostí, které vyžadují vyhlášení třetího nebo zvláštního stupně poplachu (zvláštnosti provádění evakuace v rámci povodňové ochrany jsou uvedeny v příloze č.3, vyhlášky MV č. 380/2002 Sb.)
- ze zón havarijního plánování jaderných zařízení nebo pracovišť s velmi významnými zdroji ionizujícího záření
- ze zón havarijního plánování objektů nebo zařízení s nebezpečnými chemickými látkami

Vztahuje se na všechny osoby v místech ohrožených mimořádnou událostí s výjimkou osob, které se budou podílet na záchranných pracích, na řízení evakuace nebo budou vykonávat jinou neodkladnou činnost; přednostně se plánuje pro následující skupiny obyvatelstva:

- a) děti do 15 let,
- b) pacienti ve zdravotnických zařízeních,
- c) osoby umístěné v sociálních zařízeních,
- d) osoby zdravotně postižené,
- e) doprovod osob uvedených v písmenech a) až d).

### 2.3.1 Způsoby realizace evakuace

#### *Evakuace samovolná*

jedná se o proces evakuace, který není řízen a obyvatelstvo jedná dle vlastního uvážení (pěšky, vlastním vozidlem). Úkolem orgánů zodpovědných za evakuaci je usměrnit průběh a trasy samovolné evakuace.

#### *Evakuace řízená (organizovaná)*

Proces evakuace je řízen orgány odpovědnými za evakuaci. Osoby jsou evakuovány pomocí dopravních prostředků (autobusy, vlastní osobní vozidla). Na řízenou evakuaci navazují opatření nouzového přežití, tzn. osoby jsou převezeny do přijímacího střediska, a při nutnosti nouzového ubytování rozděleny do předurčených ubytovacích prostor.

Plán evakuace obyvatelstva je součástí Havarijního plánu Zlínského kraje, část C6.

### 2.3.2 Zabezpečení evakuace

Všestranné zabezpečení evakuace zajišťuje zpracovatel plánu, kterým je v souladu se zákonem č. 239/2000 Sb., o integrovaném záchranném systému a o změně některých zákonů, hasičský záchranný sbor kraje. Jednotlivá opatření k zabezpečení evakuace zajišťuje v součinnosti s věcně příslušnými orgány veřejné správy. Těmito orgány jsou např. územní ředitelství Policie ČR, obecní úřady, krajský úřad..."

#### *Pořádkové zabezpečení*

Zajišťuje zpracovatel evakuačního plánu (HZS kraje) v součinnosti s příslušným orgánem veřejné správy (P ČR). Zahrnuje zajištění veřejného pořádku a bezpečnosti v průběhu celé evakuace.

#### *Dopravní zabezpečení*

Zajišťuje zpracovatel evakuačního plánu na základě:

- a) uzavřených dohod s dopravními společnostmi o poskytnutí pomoci mezi ČR -Hasičským záchranným sborem kraje a právníky osobami, provozujícími dopravní služby (viz. níže)
- b) uplatněním mimořádných pravomocí<sup>3</sup>

#### *Zdravotnické zabezpečení*

Zahrnuje v první řadě poskytování předlékařské zdravotnické pomoci, převozu do zdravotnických zařízení a zabezpečení hygienicko-epidemiologických opatření. Zajišťuje jej zpracovatel evakuačního plánu v součinnosti s příslušným orgánem veřejné správy.

#### *Zabezpečení ubytování, zásobování a distribuce zásob*

Zahrnuje v první řadě zabezpečení nouzového stravování a zásobování pitnou vodou, potravinami a nouzovými příděly předmětů, nezbytných k přežití. Zajišťuje jej zpracovatel evakuačního plánu na základě uzavřených smluv (nouzové ubytování) nebo na základě mimořádných pravomocí<sup>3</sup>

#### *Mediální zabezpečení*

Zahrnuje zejména zabezpečení varování obyvatelstva, vydání návodů pro chování obyvatelstva a následné předání potřebných tísňových informací. Zajišťuje zpracovatel evakuačního plánu.

### Zajištění přepravy evakuovaných osob (smluvně ošetřeno)

Název a sídlo přepravce	Počet BUS*	Kap. osob	Výjezd vozidel od vyžádání KOPIS	Kontakt			Pozn.
				jméno	telefon	email	
<b>ČSAD VS</b> <u>Ohrada 791</u>	1	60	30 min <sup>1</sup>	<u>DISPEČINK</u> <u>ČSAD VS</u>	<u>571 498 211</u>	<u>csadvs@csadvs.cz</u>	<u>Smlouva č. 97/2009</u>
	3	180	90 min <sup>1</sup>				
	10	600	240 min <sup>1</sup>				

<sup>1</sup> v noci, v soboty, neděle a svátky se výjezdový čas vozidel zdvojnásobuje

<sup>2</sup> ČR. Vyhláška Ministerstva vnitra č. 380/2002 Sb., k provádění úkolů ochrany obyvatelstva. In *380/2002 Sb.*, 2002, 380, s. 4-5.

<sup>3</sup> např. §16 písm. d) zákona č. 239/2000 Sb.

\* autobusy jsou dodány s obsluhou

\*\* nasazená kapacita vozidel je definována jako minimální a je odvislá od použitelných vozidel - autobusů MHD, které budou v dané době k dispozici

#### 2.4 Nouzové přežití

Ve správním obvodu obce je nouzové ubytování zajištěno ve třech objektech.

1. budova Základní školy
2. tělocvična Základní školy
3. sokolovna

Nouzové přežití obyvatelstva je soubor činností a postupů věcně příslušných orgánů, dalších zainteresovaných subjektů a samotných občanů, prováděných s cílem minimalizovat negativní dopady mimořádných událostí na zdraví a životy postiženého obyvatelstva.

Nouzové přežití obyvatelstva je řešeno na základě zákona č.239/2000 Sb., o integrovaném záchranném systému a vyhlášky MV č.328/2001 Sb., o některých podrobnostech zabezpečení IZS a je rozpracováno v havarijním plánu kraje.

Opatření nouzového přežití obyvatelstva navazují na evakuaci obyvatelstva z postiženého území nebo jsou realizována přímo v prostoru mimořádné události. Tato opatření jsou rozpracována v Plánu nouzového přežití, který je součástí havarijního plánu kraje, a zahrnují:

- nouzové ubytování
- nouzové zásobování potravinami
- nouzové zásobování pitnou vodou
- nouzové základní služby obyvatelstvu
- nouzové dodávky energií
- organizování humanitární pomoci
- rozdělení odpovědnosti za provedení opatření pro nouzové přežití obyvatelstva.

K zabezpečení nouzového přežití obyvatelstva bude využita Sokolovna Hošťálková, umožňující nouzové ubytování.

Připravena je také tělocvična Základní školy, která byla Krajským úřadem Zlínského kraje jako orgánem krizového řízení podle §29 odst.1. zákona č.240/2000 Sb. o krizovém řízení a o změně některých zákonů (krizový zákon) v souladu s §2 odst. 1 vyhlášky č.281/2001 Ministerstva školství, mládeže a tělovýchovy ze dne 3.července 2001, kterou se provádí §9 odst.3 písm. a) zákona č. 240/2000 Sb., o krizovém řízení a o změně některých zákonů, určena k vykonávání péče o žáky s cílem zabezpečit ochranu života, zdraví, osobního majetku a základních práv žáků.

### **3 POMOCNÁ ČÁST**

#### **3.1 Způsob používání plánu**

Zpracovatelem plánu je obecní úřad Hošťálková v součinnosti s oddělením havarijního a krizového řízení MěÚ Vsetín s použitím dokumentace z Krizového plánu kraje. Plán obsahuje souhrn opatření a postupů k řešení krizových situací v obvodu obce.

Plán nebo jednotlivé části a přílohy zahrnují informace, které není přípustné dále nekontrolovatelně rozšiřovat. Šířit svévolně tento dokument nebo jeho jednotlivé části mimo orgány krizového řízení není přípustné. Veřejnost není nutné informovat v plném rozsahu o obsahu. O zveřejnění jeho částí musí rozhodnout Bezpečnostní rada ORP Vsetín na návrh zpracovatele. S obsahem se mohou seznamovat členové orgánů krizového řízení, dále složky IZS a osoby odpovědné a podílející se na jeho celkovém zpracování a aktualizaci.





Plán je vyhotoven v elektronické a tištěné verzi ve dvou vyhotoveních – 1x obec, 1x oddělení havarijního a krizového řízení MěÚ Vsetín.

### 3.2 Způsob aktualizace plánu

Aktualizace je prováděna průběžně dle nastalých změn, souhrnná aktualizace plánu se provádí jednou ročně od jeho schválení.

Aktualizaci plánu provádí starosta obce vždy k 28. únoru daného roku.

Záznam o aktualizaci:

K datu:			K datu:		
	jméno	podpis		jméno	podpis
28.2.2023	Laštovica				
28.2.2024	Laštovica				
28.2.2025	Laštovica				
28.2.2026	Laštovica				

### Proškolení členů krizového štábu.

Proškolení členů krizového plánu provádí předseda, či zástupce předsedy krizového štábu vždy k 28. únoru daného roku.

Záznam o proškolení:

K datu:				
	jméno	podpis	jméno	podpis
28.2.2023	Plevová			
28.2.2024	Plevová			
28.2.2025	Plevová			
28.2.2026	Plevová			

Plán připravenosti obce nabývá účinnosti dnem 31.3.2013, aktualizace dat proběhla 28.2.2026